



دليل يوم النحر التوعوي

HAJ.GOV.SA

مركز توعية ضيوف الرحمن
Pilgrims Awareness Center



وزارة الحج والعمرة
MINISTRY OF HAJJ & UMRAH



المحتويات

اضغط على العنوان للوصول للصفحة المطلوبة

| | | | |
|----|--|----|-----------------------------|
| 03 | يوم النحر | 04 | أعمال يوم النحر |
| 05 | هل يلزم ترتيب أعمال يوم النحر؟ | 09 | رمي جمرة العقبة |
| 11 | التكبير | 12 | الحلق أو التقصير |
| 14 | التحلل من الإحرام | 15 | ذبح الهدى |
| 18 | التوكيل في ذبح الهدى | 20 | تنبيهات للحجاج في يوم النحر |
| 23 | طواف الإفاضة | 24 | سعي الحج |
| 25 | الفئات الملزمة بالسعي بعد طواف الإفاضة | 27 | أرقام تهمك |

يتوفر هذا الدليل بـ 20 لغة، ويستعرض معلومات هامة عن مناسك يوم النحر، مع توجيهات توعوية للحجاج لضمان أداء مناسكهم بشكل صحيح وآمن





يوم النحر

هو اليوم العاشر من شهر ذي الحجة، أول أيام عيد الأضحى المبارك، وفيه يؤدي الحجاج معظم أعمال الحج



وقد عده كثير من العلماء بأنه "يوم الحج الأكبر" فيه: يستكمل الحاج ما تبقى من أركان الحج العظيمة.





أعمال يوم النحر

تمتلى لحظات يوم النحر بأعمال عظيمة، وهي:

الحلق
والتقصير



رمي جمرة
العقبة



سعي
الحج



طواف
الإفاضة



ذبح الهدى لمن
كان عليه هدي



هل يلزم ترتيب أعمال يوم النحر؟

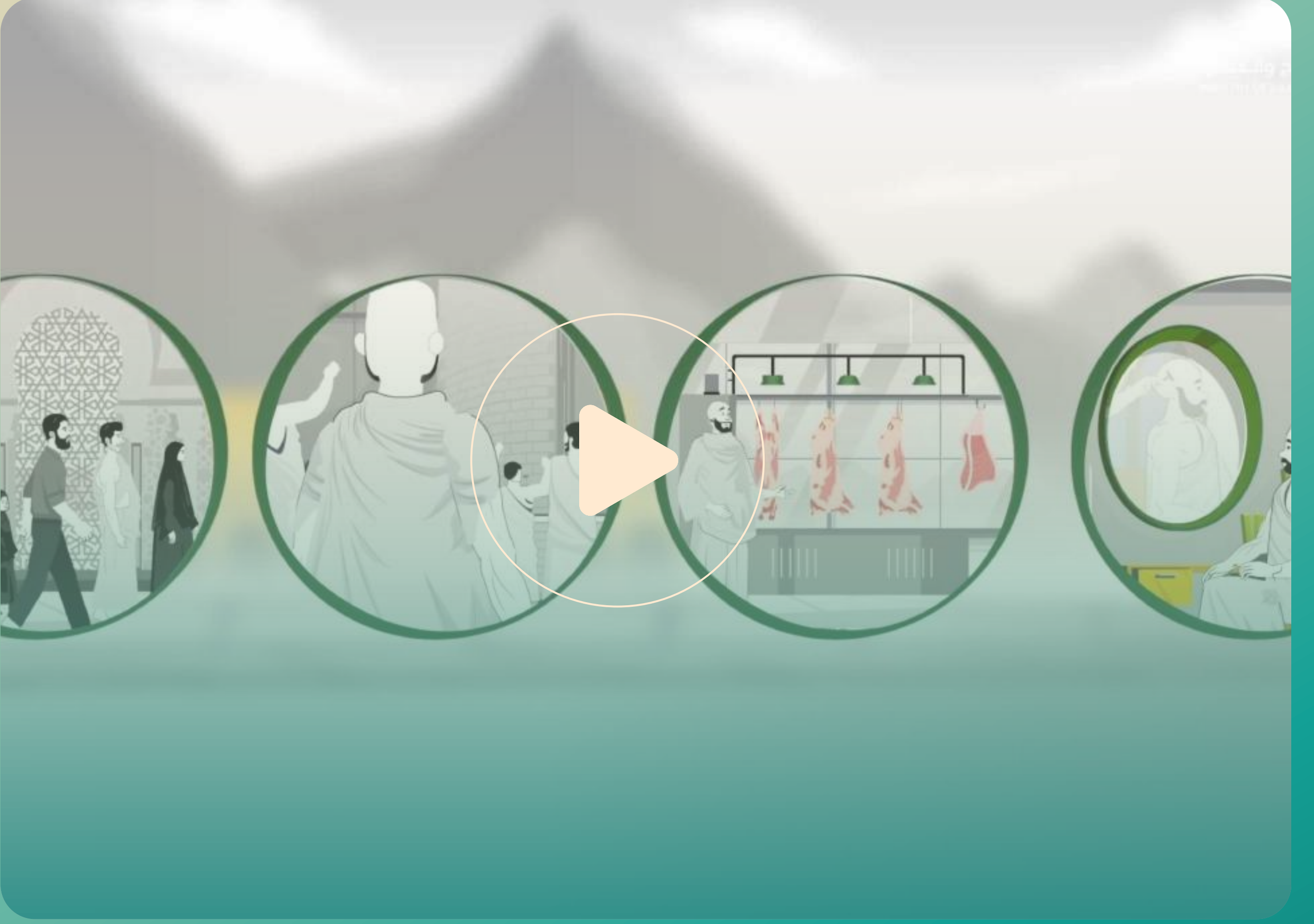
التقديم والتأخير في أعمال يوم النحر:

أجاز رسول الله ﷺ للحجاج التقديم والتأخير في أعمال يوم النحر بما هو أيسر عليهم

وكل من جاء يسأله ﷺ في تقديم عمل على عمل أذن له (فما سئل عن شيء قُدِّمَ أو أُخِّرَ إلا قال: افعل ولا حرج)

وعلى الحاج أن يتبع برنامج حملته في ترتيب الأعمال وأوقاتها لما في ذلك من التسهيل والتيسير وقبول رخصة الله

فيديو تعريفى عن أعمال يوم النحر



وصايا صحية



احرص على
الراحة عند
الشعور بالإعياء



عدم التعرض لأشعة
الشمس المباشرة



احرص على شرب
السوائل

اطمئن يوجد في منى ومكة مراكز
صحية تعمل على مدار الساعة لخدمة
الحجاج وتقديم الرعاية اللازمة



لمعرفة مواقع المراكز الصحية اضغط هنا

مراكز عناية

مراكز تقدم الخدمات الشاملة والدلالة التفصيلية التي يحتاجها الحجاج والمعتمرون بلغات متعددة حيث يتجاوز عددها 10 لغات



أهم الخدمات المقدمة:



خدمات الشكاوى
والبلاغات



خدمات الحج
والعمرة بشكل عام



خدمة الاستفسار



خدمة البطاقة
الذكية



خدمة التوجيه



حرصًا على عدم ضياعك، نُقدِّم لك هذه الوصايا



ابق مع مجموعتك التي
ترافقك في الطواف، أو على
الأقل مع بعضها



اعرف نقطة التجمع الخارجية
بوضوح واكتب اسمها لديك



سجل رقم مشرف المجموعة
وبعض رفاقك لتتصل بهم
عند الحاجة



احفظ موقع التجمع في جوالك
عبر خدمة GPS مثل خرائط
قوغل



لا تتردد في طلب المساعدة
من رجال الأمن في حال
الاضطرار إلى ذلك



تعرف على رقم الباب
الذي دخلت منه للحرم

تنبيه هام:

احرص دائمًا، وخصوصًا في يوم العيد، على عدم مغادرة
المخيم إلا بعد التنسيق وأخذ الإذن من المطوف أو المشرف





رمي جمرة العقبة

جمرة العقبة هي الجمرة الثالثة للقادم من منى ومزدلفة، تسمى أيضًا الجمرة الكبرى وهي الأقرب إلى مكة، يرمي الحاج فيها سبع حصيات يلتقطها من مزدلفة أو من طريقه، ويكبر الله مع كل حصة يرميها



بداية وقت رمي جمرة العقبة:

يبدأ وقت الرمي بعد منتصف الليل لمن تعجل الخروج من مزدلفة



وقت رمي جمرة العقبة:

يرميها الحاج بعد خروجه من مزدلفة

نهاية وقت رمي جمرة العقبة:

يستمر الرمي كامل يوم العيد وليلته، وعلى الحاج القادر ألا يؤخر الرمي حتى طلوع فجر يوم الحادي عشر



قد تصادف زحامًا أو تدافعًا أثناء تنقلك، فحافظ على هدوئك وسكينتك وتلطفك مع ضيوف الرحمن الآخرين



● للاطلاع على دليل الجمرات اضغط هنا

لمشاهدة فيديو يوضح خطوات رمي جمرة العقبة:





التكبير

عند رمي الحاح جمرة العقبة ينتهي وقت التلبية، ويشرع له التكبير بعد الصلوات المفروضة وفي كل وقت، تعظيمًا لله وذكرًا له وحمدًا على تيسيره، فيقول:

الله أكبر الله أكبر لا إله إلا الله والله أكبر الله أكبر ولله الحمد

أو

الله أكبر كبيرًا والحمد لله كثيرًا وسبحان الله بكرة وأصيلًا



الحلق أو التقصير

يشرع للحاج بعد أن يرمي جمرة العقبة أن يحلق أو يُقَصِّر شعره
بينما تجمع المرأة شعرها وتأخذ منه جزءًا بمقدار 2 سم تقريبا
كل ذلك تقربًا إلى الله وتعظيمًا لأمره

مكان الحلق أو التقصير

تتوفر أماكن وأكشاك معتمدة للحلاقة يعمل بها عدد كبير من الحلاقين، يجدها الحاج بعد رمي جمرة العقبة

عند الحلاق تأكد

أنه يستخدم الأمواس ذات المقابض البلاستيكية والتي تُستعمل لمرة واحدة



أنه قام بتغيير أدوات الحلاقة قبل الحاج السابق، وأخزج أدوات جديدة



أنه غسل يديه بالماء والصابون قبل أن يبدأ الحلاقة



فيديو يوضح إرشادات الحلق أو التقصير





التحلل من الإحرام

بعد الحلق أو التقصير ورمي جمرة العقبة، يكون الحاج قد تحلل التحلل الأول (تحلل جزئي)، وجاز له كل ما حُرِّمَ عليه بسبب الإحرام إلا الجماع



ويشعر له، بعد الرمي والحلق، الاغتسال والتطيب ولبس المخيط أو ما شاء من الملابس



فإذا طاف بعد ذلك طواف الإفاضة، يكون قد تحلل تحللاً كاملاً من إحرامه، وجاز له ما تبقى من محظورات الإحرام



احذر من نسيان وفقدان أمتعتك الشخصية عند الاغتسال في دورات المياه يوم العيد، وتأكد من اصطحابها أو حفظها في مكان آمن





ذبح الهدى

يشرع للحاج، في هذا اليوم العظيم أن يذبح هديه إن كان عليه هدي الهدى هو الذبيحة التي يذبحها الحاج تقربًا إلى الله أثناء الحج في منى أو في مكة داخل حدود الحرم، فيأكل منها ويتصدق بها

الحكمة من الهدى

التقرب إلى الله تعالى، وإظهار المحبة له سبحانه



التوسعة والإحسان إلى الفقراء والمساكين والمحتاجين



تعظيم مكة المكرمة وبيت الله الحرام



على من يلزم الهدى؟

يجب الهدى على نوعين من الحجاج:

المتمتع

وهو من اعتمر في سفرته ثم تحلل من إحرامه ثم أحرم مرة أخرى بالحج



القارن

وهو من جمع بين العمرة والحج في نسكه بإحرام واحد



ولا يجب على المفرد الذي أحرم بالحج فقط

أما من لم يستطع تقديم الهدى، يجب عليه صيام 3 أيام في الحج و7 إذا رجع إلى بلده، وإن عجز عنها كلها صامها كلها عند أهله



قال تعالى: {فَمَنْ تَمَتَّعَ بِالْعُمْرَةِ إِلَى الْحَجِّ فَمَا اسْتَيْسَرَ مِنَ الْهَدْيِ فَمَنْ لَمْ يَجِدْ فَصِيَامُ ثَلَاثَةِ أَيَّامٍ فِي الْحَجِّ وَسَبْعَةٍ إِذَا رَجَعْتُمْ تِلْكَ عَشْرَةٌ كَامِلَةٌ}

وتكون من بهيمة الأنعام



البقر



الإبل



الماعز



الخراف

فيديو تعريفى عن سبب مشروعية الهدي في الحج





التوكيل في ذبح الهدي

مع كثرة الحجاج من أنحاء العالم، عادةً ما يوكل الحجاج الجهات المختصة ليذبحوا نيابة عنهم

وإن كان الحاج قد وُكِّل من يذبح عنه مسبقًا عبر أحد الطرق المتاحة، فإنه يكون قد أدى عمل الهدى يوم النحر

يُمكنك إجراء التوكيل عبر شراء قسائم ورقية أو إلكترونية، تتوفر في محطات الحجاج، أو عن طريق الخدمات الإلكترونية وهذا أيسر للحاج وأقرب لوصول اللحم لمن يحتاجه



احذر من التعامل مع أفراد أو جهات غير مرخصة عند التوكيل للهدى، حتى لا تكون ضحية للاحتيال



للشراء والتوكيل

عبر مشروع الإفادة من الهدى والأضاحي
اضغط هنا



عبر جمعية هدية الحاج والمعتمر
اضغط هنا





تنبيهات للحجاج
في يوم النحر

تنبيهات مهمة قبل الوصول إلى الحرم:

على الحاج ألا يتوجه للطواف إلا بعد التنسيق الكامل مع حملته في وقت الحملة المحدد، ومعرفة دقيقة بموقع السكن في منى



لا يصل قطار المشاعر إلى الحرم، لذا توفر بعض الحملات حافلات لنقلك من مواقع التجمع إلى الحرم بسهولة وأمان



احفظ جيدًا موقع وقوف الحافلة ومكان التجمع بعد الانتهاء من الطواف والسعي



عند وصولك إلى الحرم، ستجد أمام البوابات لوحات تشير إلى ما إذا كان الباب مخصصًا للدخول أو الخروج



جميع أدوار الحرم مهيأة للطواف في هذا اليوم وما بعده، وليس الطواف مقصورًا على صحن الكعبة فقط



لمشاهدة فيديو تعريفي عن أعمال يوم النحر:



طواف الإفاضة

رکن من أركان الحج يتجدد فيه العهد مع الله في رحاب بيته الحرام

كما أن له اسمين آخرين



طواف الحج



طواف الزيارة

الطواف بالكعبة سبعة أشواط

قال الله تعالى:

﴿ثُمَّ لِيَقْضُوا تَفَثَهُمْ وَلِيُوفُوا نُذُورَهُمْ وَلِيَطَّوَّفُوا بِالْبَيْتِ الْعَتِيقِ﴾ [الحج]



وقت طواف الإفاضة

يبدأ وقت طواف الإفاضة

من منتصف ليلة العيد العاشر من ذي الحجة
للمتعجل من مزدلفة



ينتهي وقت طواف الإفاضة

بانتهاء شهر ذي الحجة، وينبغي أن يؤدي الحاج
طواف الإفاضة في الوقت المحدد لحملته في يوم
العيد أو الأيام التي تليه

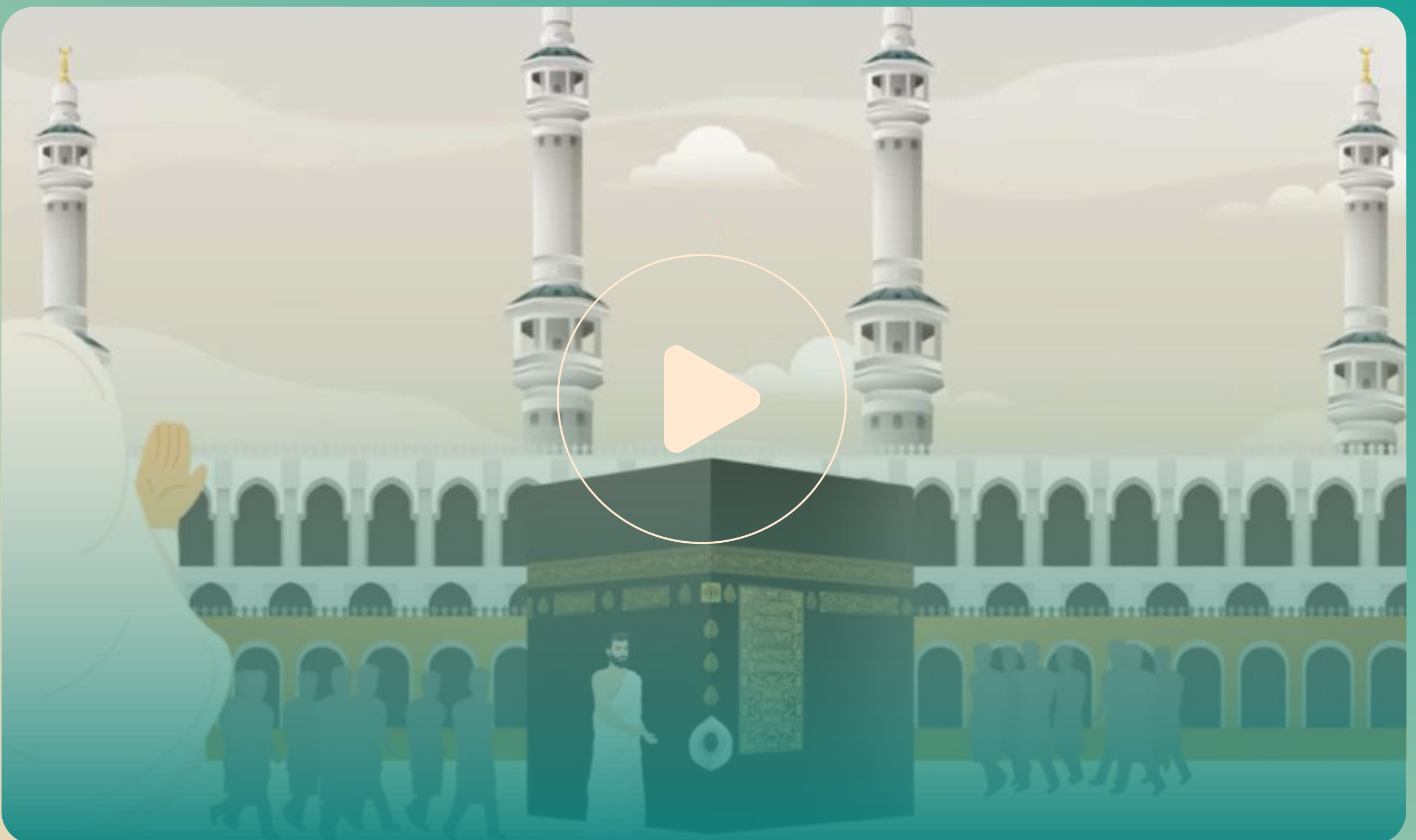


الطواف بالعربات

تتوفر في الحرم المكي عربات كهربائية ويدوية،
وبالإمكان الحصول عليها في عدد من المواقع
داخل المسجد الحرام



لمشاهدة فيديو يوضح كيفية أداء الطواف





سعي الحج



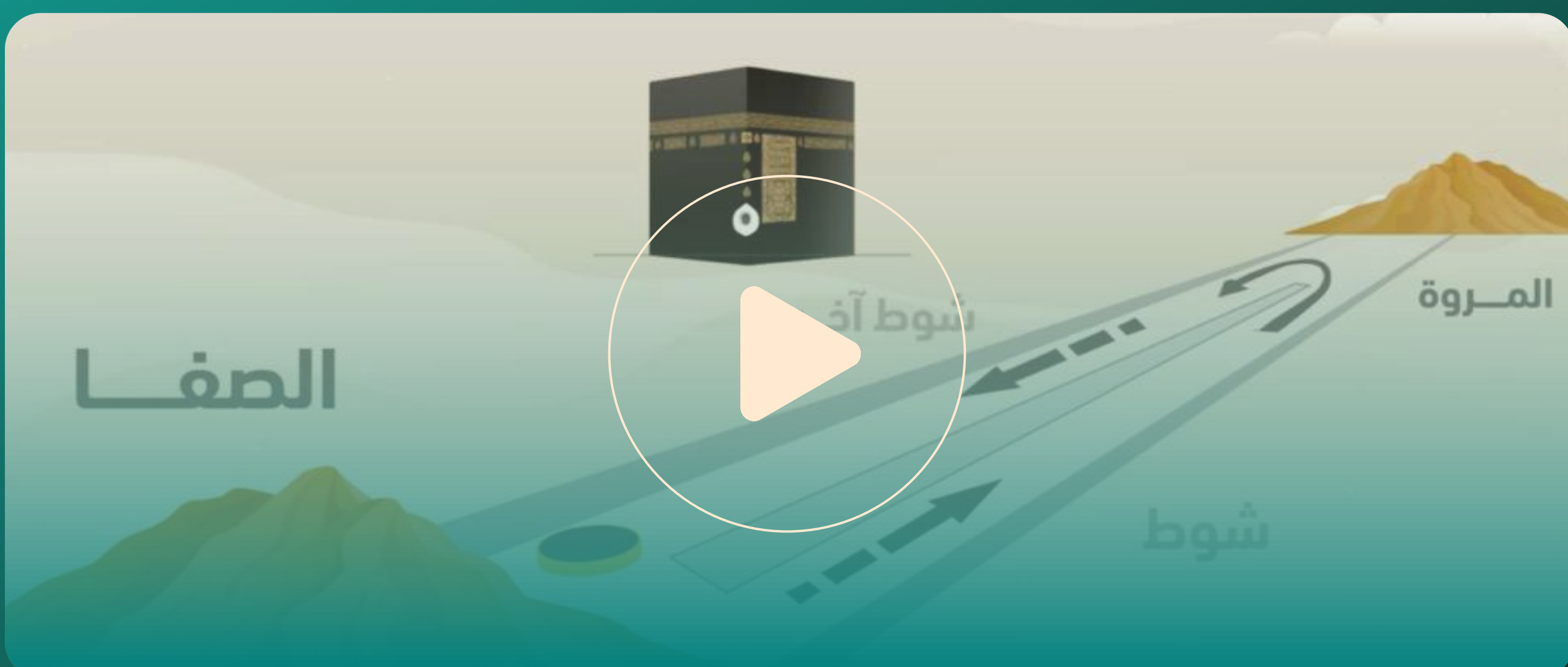
يسعى الحاج بين الصفا والمروة سبعة أشواط

يبتدئ من الصفا متوجهًا للمروة، فإذا وصل أتم شوطًا، وإذا عاد للصفا أتم الشوط الثاني وهكذا حتى ينتهي الشوط السابع في المروة

يشرع للحاج الدعاء في بداية كل شوط متجهًا نحو القبلة، مع مراعاة عدم تعطيل السير



فيديو يوضح صفة السعي بين الصفا والمروة





**الفئات الملزمة بالسعي
بعد طواف الإفاضة**

يلزم الحاج بسعي واحد في حجه، وتتمثل أحوال الحجاج أثناء سعي الحج فيما يلي:

المتمتع

الذي اعتمر أول قدومه، ثم تحلل، ثم أحرم بالحج
يلزمه سعي الحج بعد طواف الإفاضة، لأن سعيه
الأول كان للعمرة.



القارن

الذي جمع بين الحج والعمرة ومثله المفرد الذي
أحرم بالحج فقط، ولهما حالان



إن كان قد طاف أول قدومه لمكة ثم سعى فإن
سعيه ذلك هو سعي الحج وليس عليه سعي آخر



وإن لم يسعى سابقًا فعليه السعي بعد
طواف الإفاضة



أرقام تهمك

937

للاستشارات والاستفسارات الطبية

911

للحالات الطارئة والخدمات الأمنية

داخل المملكة
1966

للاستفسارات والشكاوى مركز
العناية بضيوف الرحمن

خارج المملكة
920002814

مركز اتصال وزارة الحج والعمرة للإجابة
عن استفسارات ضيوف الرحمن

الشريك الاستراتيجي

أوقاف
الهيئة العامة للأوقاف
GENERAL AUTHORITY FOR AWQAF

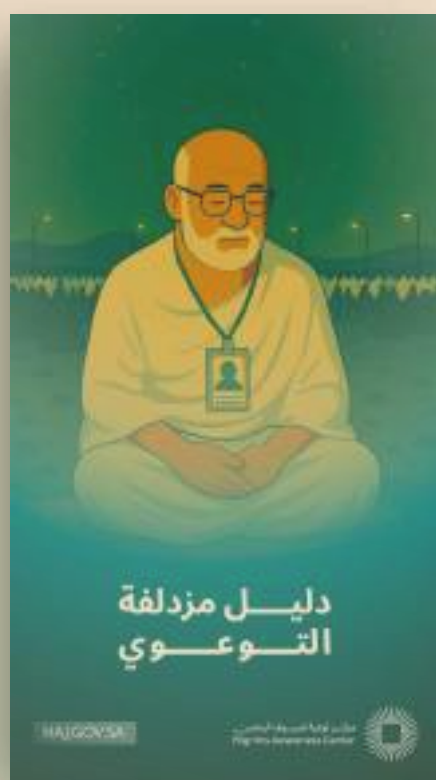


شريك النجاح

الهيئة الملكية لمدينة مكة
المكرمة والمشاعر المقدسة
ROYAL COMMISSION FOR
MAKKAH CITY AND HOLY SITES



رحلة تنتهي، أثر يبقى، وعودة مباركة بإذن الله تقبل الله أعمالكم وسعيكم وردكم سالمين



بإمكانك الحصول على بقية الأدلة التوعوية
من خلال زيارة موقع وزارة الحج والعمرة

[اضغط هنا للوصول إلى الموقع](#)

ستجد في هذه الأدلة جميع الإرشادات والتوجيهات التي
تسهّل عليك أداء المناسك بكل سهولة واطمئنان

للمزيد من المعلومات التوعوية، تابع
حساباتنا على منصات التواصل الاجتماعي

