



دليل يوم عرفة التوعوي

HAJ.GOV.SA

مركز توعية ضيوف الرحمن
Pilgrims Awareness Center



وزارة الحج والعمرة
MINISTRY OF HAJJ & UMRAH



المحتويات

اضغط على العنوان للوصول للصفحة المطلوبة

01	يوم عرفة
02	كيف وصف الرسول ﷺ فضل يوم عرفة؟
03	موقع عرفة
04	وقت الوقوف بعرفة
05	جبل عرفة
06	أفضل الطرق لاستثمار وقتك في عرفة
09	صيام يوم عرفة
12	دعاء يوم عرفة
14	الخدمات المتوفرة في عرفة
18	إرشادات صحية ليوم عرفة
20	قائمة التأكد
22	مسجد نمرة
23	التفويج من عرفة إلى مزدلفة
25	تعليمات استخدام قطار المشاعر
26	أرقام تهمك

يتوفر هذا الدليل بـ 20 لغة، ويستعرض معلومات هامة عن مناسك يوم عرفة، مع توجيهات توعوية للحجاج لضمان أداء المناسك بشكل صحيح وآمن





يوم عرفة من أعظم الأيام التي تمرّ على المسلمين؛
إذ إنّهُ يوم توبة وإِنابة العباد إلى ربّهم -عزّ وجلّ-

يوم عرفة

أعظم أركان الحج وكأن ما قبله تهيئة له، وما بعده تنمة له
قال ﷺ " الحج عرفة "

وهو اليوم التاسع من ذي الحجة

لمشاهدة فيديو تعريفي عن وقوف عرفة:



كيف وصف الرسول ﷺ فضل يوم عرفة؟

قال ﷺ:

“ما من يوم أكثر من أن يعتق الله فيه عبداً من النار من يوم عرفة“

قال ﷺ:

“إن الله يباهي ملائكته عشية عرفة بأهل عرفة فيقول: انظروا إلى عبادي أتوني شعثاً غبراً“

قال ﷺ: “خير الدعاء دعاء يوم عرفة“

قال ﷺ: “ما رؤيَ الشيطانُ يوماً هو فيه أصغر ولا أدحر ولا أحقر ولا أغيظ منه في يوم عرفة، وما ذاك إلا لما رأى من تنزل الرحمة وتجاوز الله عن الذنوب العظام“

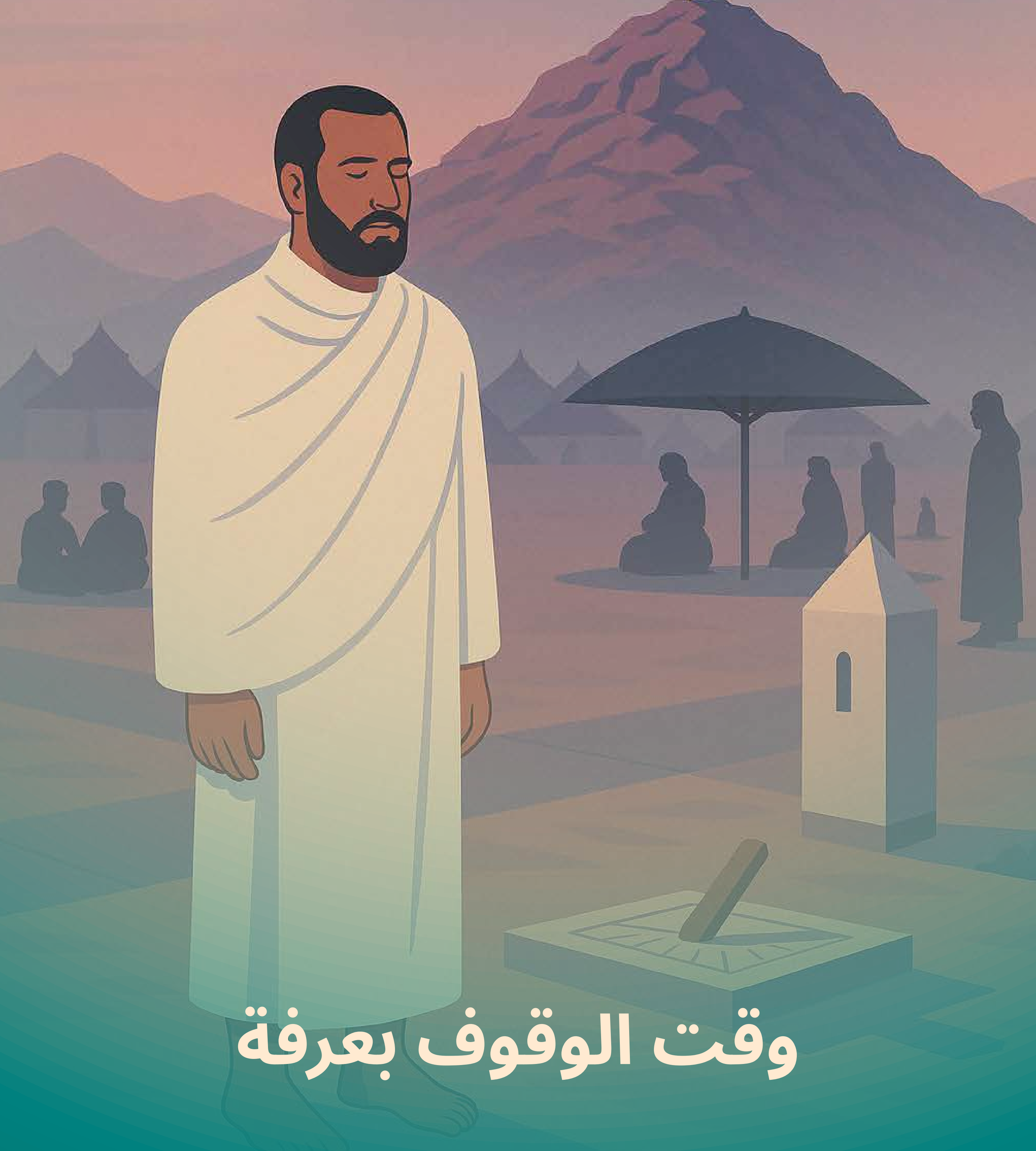
موقع عرفة

هي منطقة واسعة خارج حدود الحرم، محاطة بالجبال من جميع الجهات وتقع شرق مكة المكرمة بين الطريقين المؤديين إلى الطائف



تبلغ مساحتها الإجمالية 10.4 كم²

- تبعد عن منى 10 كم
- تبعد عن المسجد الحرام 20 كلم تقريبًا
- تبعد عن وسط مزدلفة 6 كم



وقت الوقوف بعرفة

وقف النبي ﷺ يدعو في عرفة يوم التاسع من ذي الحجة من بعد زوال الشمس حتى غروب الشمس



يمكنك الوصول لعرفة قبل هذا الوقت والمغادرة بعده حسب ما يتيسر للحاج، ولكن وقت الدعاء يبدأ من بعد الزوال



على الحاج أن يتقيد بحملته ومواعيد انتقالاتها وتفويجها





جبل عرفة

موقعه:

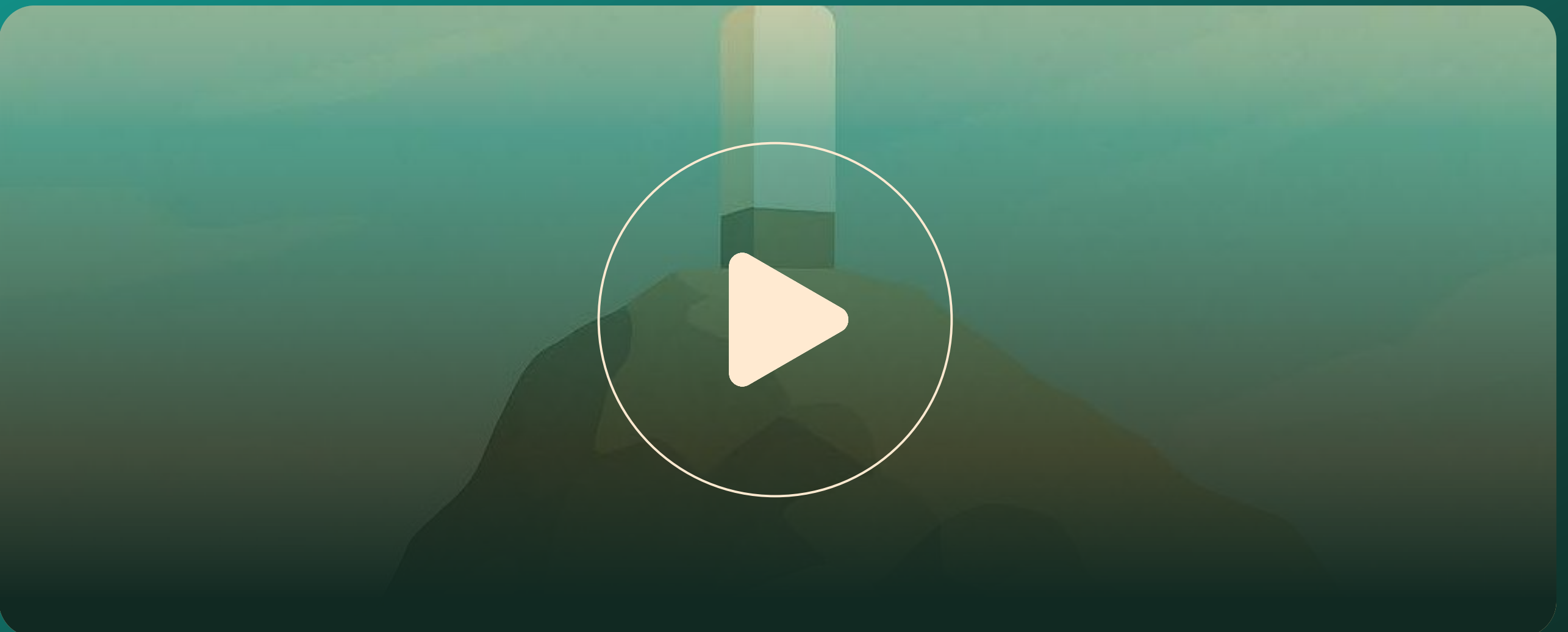
يقع شرق عرفة، وهو مرتفع صغير بمساحة واسعة وسطح مستوٍ، وعلى قمته شاخص بارتفاع 7 أمتار يُوضَع عليه بعض التنبيهات



ليس على الحاج قصد الجبل ولا صعوده، فلم يصعد عليه رسول الله ﷺ ولا الصحابة ولا التابعون من بعدهم، وذلك اتباعاً لقول رسول الله ﷺ: (وَقَفْتُ هَاهُنَا بِعَرَفَةَ، وَعَرَفَةُ كُلُّهَا مَوْقِفٌ)



لمشاهدة فيديو تعريفي عن جبل عرفات:





**أفضل الطرق لاستثمار
وقتك أثناء الوقوف بعرفة**

الوقوف بعرفة لحظات إيمانية لا تتكرر وعلى الحاج أن يستغل وقته بأحسن ما يستطيع، وذلك بأن:

يصلي الظهر والعصر جمعًا وقصرًا مع جماعة حملته بعد الزوال مباشرة أو بعد الوصول في حال وصل بعد الزوال



يحرص على البقاء في مخيمه وعدم الخروج إلا لحاجة، فطرق عرفة تتشابه جدًا ويكثر الضياع فيها



يستغل وقته وينوّع العبادات ليبعد عن نفسه السأم والملل، ويتذكر أنها لحظات تمر وأجر يبقى، ويحرص على



التلبية



الدعاء



ذكر الله
وتسبيحه وتهليله



تلاوة القرآن



قد كان الصحابة والسلف على حالين في ذلك اليوم:



القسم الثاني:

يغلب عليه في تلك
اللحظات الحياء والخوف من
الله عز وجل



القسم الأول:

يغلب عليه الرجاء وحسن
الظن بالله وإجابة الدعوات

وجميعها مقامات عظيمة





صيام يوم عرفة

لكرامة هذا اليوم فإن خيراته وبركاته تنال جميع المسلمين حتى من لم يحج، ولهذا فقد شُرع لغير الحاج صيام يوم عرفة حتى يناله شيء من تلك البركات

قال ﷺ "صيام يوم عرفة أحتسب على الله أن يكفر السنة التي قبله والسنة التي بعده"

أما الحاج فلا يصوم اقتداءً بالنبي ﷺ (فقد كان مفطرًا يوم عرفة في حجة الوداع) وليتقوى على أعمال الحج



دعاء يوم عرفة..

مفتاح المغفرة والرحمة

دعاء يوم عرفة



ادع الله بلغتك ولهجتك
وبالطريقة الأقرب إلى قلبك،
فالله يعلم السر وأخفى، وأعظم
الدعاء ما اتفق فيه القلب
واللسان



قبل يوم عرفة، اجمع أمانيك
وتذكر همومك، واستعد بكل
حواسك لرفع الدعاء لله،
عسى أن يكون لك في هذا
اليوم المبارك نصيب من
رحمته واستجابته

ادعُ بالخير لوالديك وأهلك وإخوانك وأصحابك واذكرهم بأسمائهم
قال الرسول ﷺ: "دعوة المرء المسلم لأخيه بظهر الغيب مستجابة، عند
رأسه ملك مُوَكَّلٌ كلما دعا لأخيه بخير، قال الملك الموكل به:
"آمين ولك بالمثل"

ادعُ الله بخيري الدنيا والآخرة ولا تنحرج من دعاء
الله لحاجاتك الدنيوية



ادعُ الله بأسمائه الحسنى التي تعرفها فتقول: يا
رحيم ارحمني ويا غفور اغفر لي ويا كريم أكرمني



ادعُ الله بالأدعية القرآنية والأدعية النبوية التي
تحفظها، كما يمكن أن تستعين بورقة تذكرك بها





الخدمات المتوفرة في عرفة

الخدمات الصحية



فرق إسعاف متنقلة



المستشفيات
الميدانية



المراكز الطبية

خدمات النقل



حافلات نقل الحجاج



قطار المشاعر



خدمات الإقامة



خيام للمبيت



تجهيزات خاصة لكبار السن
وذوي الاحتياجات الخاصة

خدمات الأمن والسلامة



فرق إنقاذ وخدمات
إطفاء



تواجد أمني مكثف

الخدمات الإرشادية



خرائط إرشادية



فرق توجيه

الخدمات الغذائية



مطاعم وحاويات
غذائية آمنة



وجبات صحية

خدمات المياه

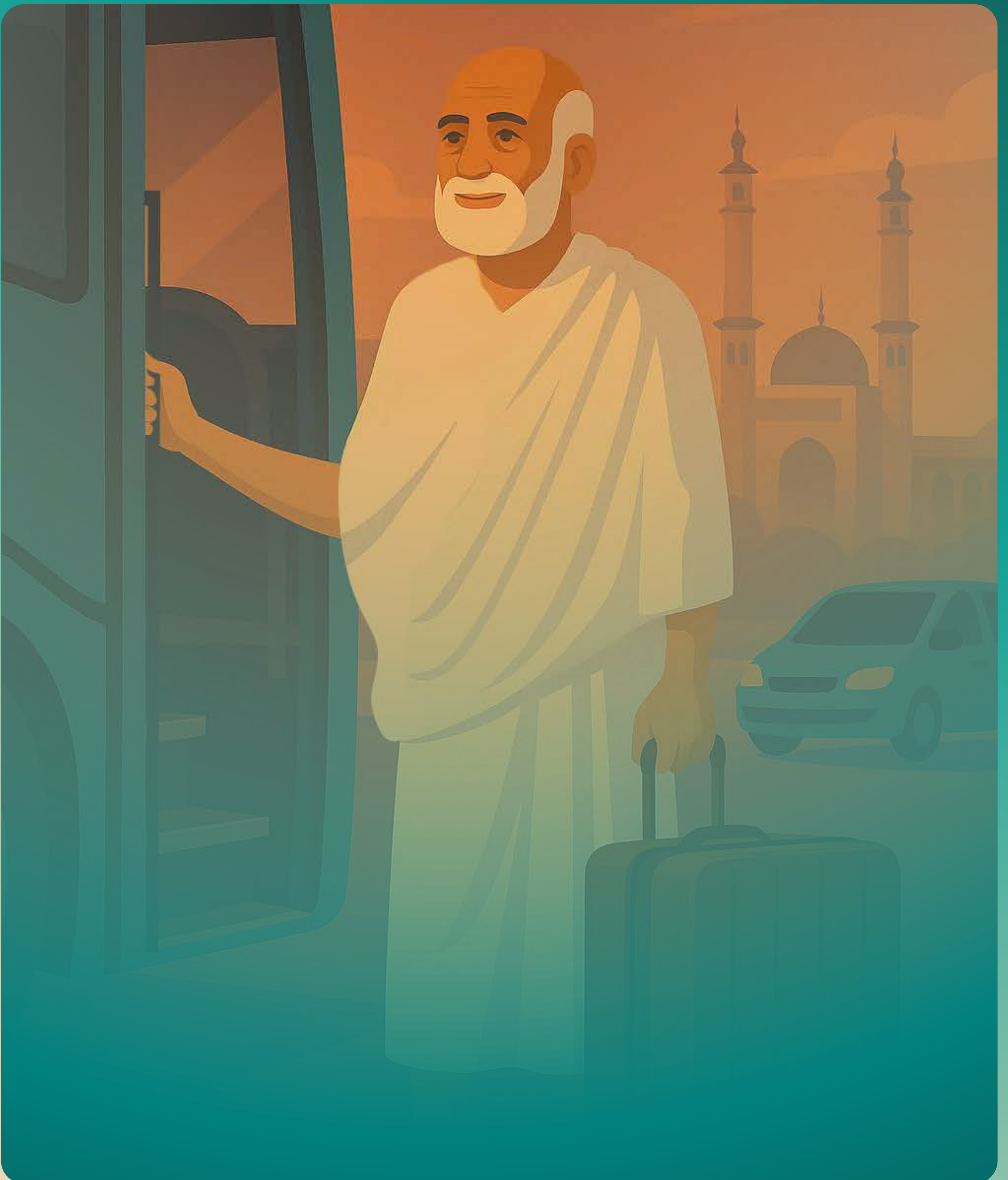


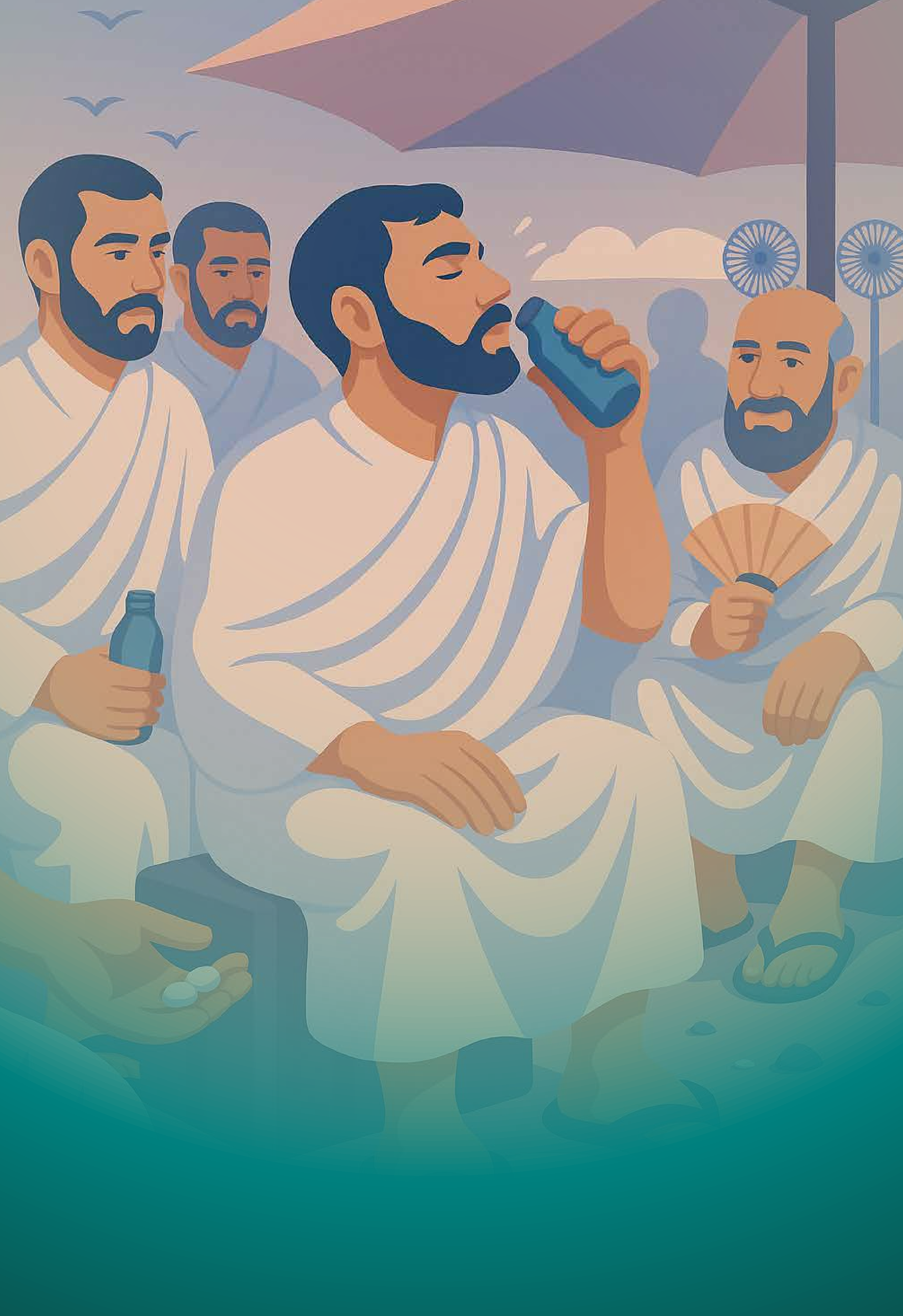
محطات مياه عامة



توزيع مياه زمزم

بعد إتمام الوقوف بعرفة تبدأ مرحلة الانتقال إلى مزدلفة





إرشادات صحية ليومعرفة

مع مشقة يوم عرفة، احذر التعرض للشمس الحارقة
أو التسمم الغذائي، فذلك قد يؤثر على صحتك ويعيق
إتمام مناسكك براحة وأمان



ابقَ في المخيم قدر الإمكان،
فاجلس في الظل وتجنّب
التعرض المباشر للشمس
يساعدك على الحفاظ على
طاقتك طوال اليوم



اشرب الماء باستمرار، حتى
وإن لم تشعر بالعطش، لأن
حرارة الجو والازدحام قد
تؤدي إلى الجفاف سريعًا

احرص على حمل بطاقة "نسك" الخاصة
بك دائمًا، فهي الوسيلة الأهم للوصول
إليك عند الحاجة، وتسهل تقديم
الخدمات الصحية والإرشادية



● للاطلاع على دليل التوعية الصحية:
اضغط هنا



قائمة التأكد

تذكر أن تحمل معك وأنت ذاهب إلى عرفة: —————



كريمات التسلخات
الجلدية



الأدوية الشخصية



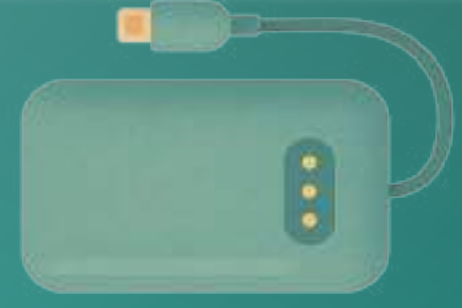
مصحف



مظلة شمسية



حذاء مريح
للمشي الطويل



شاحن جوال متنقل



البطاقة التعريفية



سوار ركوب القطار



محفظة الأغراض
الشخصية





مسجد نمرة

مسجدٌ بُني في المكان الذي صلى فيه رسول الله ﷺ
وخطب فيه خطبة الوداع



تُقام فيه صلاتي الظهر والعصر، وتُلقى فيه خطبة يوم عرفة
التي تُنقل مباشرة عبر التلفزيونات والإذاعات العالمية



يحرص الحاج على تجنب الضياع والتعرض لضربة
الشمس بمحاولة الصلاة في مسجد نمرة، فيؤدي
صلاته في مخيمه ولا يخرج إلا للضرورة





التفويج من
عرفة إلى مزدلفة

التفويج من عرفة إلى مزدلفة



كُن مستعدًا عندما يحين وقت الخروج، واحمل كل أغراضك



تقيد بالتعليمات التي يحددها المطوّف عن وقت الخروج من المخيم في عرفة؛ حتى لا تواجه الزحام والضياع



لا تزاحم ولا تستعجل والزم السكنينة



تقيّد بالوسيلة المعدة للانتقال مع حملتك، حافلة كانت أو قطارًا



احرص على السماحة والتلطف وضبط النفس وابتعد عن الجدل قدر استطاعتك



استخدم دورات المياه قبل الخروج؛ لأنّه قد يتأخر وصولك إلى مزدلفة لأسباب عديدة

تعليمات استخدام قطار المشاعر



تقيّد بالجدول الزمني لتفويج
الحجاج إلى محطات القطار



تقيّد بتعليمات المرشد
والمراقب ورجل الأمن



حافظ على السيوار في
معصمك طوال موسم الحج



امتنع عن حمل الأمتعة
داخل القطار



التزم الهدوء داخل القطار،
وعدم التدافع عند الصعود
والنزول لتسهيل الحركة
وضمن سلامة الجميع



امتنع عن الافتراش والاستلقاء
في المحطات حتى لا تتأذى
وتُعطل سير ضيوف الرحمن

أرقام تهمك

937

للاستشارات والاستفسارات الطبية

911

للحالات الطارئة والخدمات الأمنية

داخل المملكة
1966

للاستفسارات والشكاوى مركز
العناية بضيوف الرحمن

خارج المملكة
920002814

مركز اتصال وزارة الحج والعمرة للإجابة
عن استفسارات ضيوف الرحمن

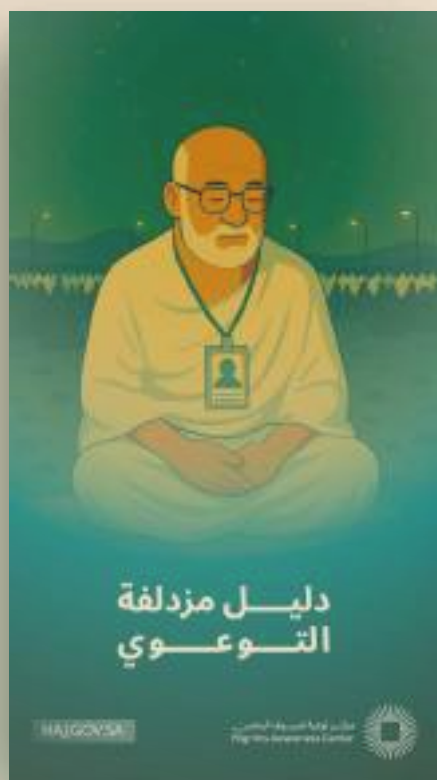
الشريك الاستراتيجي

أوقاف

الهيئة العامة للأوقاف
GENERAL AUTHORITY FOR AWQAF



رحلة تنتهي، أثر يبقى، وعودة مباركة بإذن الله تقبل الله أعمالكم وسعيكم وردكم سالمين



بإمكانك الحصول على بقية الأدلة التوعوية
من خلال زيارة موقع وزارة الحج والعمرة

[اضغط هنا للوصول إلى الموقع](#)

ستجد في هذه الأدلة جميع الإرشادات والتوجيهات التي
تسهّل عليك أداء المناسك بكل سهولة واطمئنان

للمزيد من المعلومات التوعوية، تابع
حساباتنا على منصات التواصل الاجتماعي

